

## GRAPHIC KAROLAR İÇİN UYGULAMA TALİMATI

### **Materyal:**

Ürün fiberglas ile kuvvetlendirilmiş vinyl astarlı dokunmuş vinyl zemin kaplamasıdır.

Ürün dokuma olması sebebiyle, tabiatı gereği düzensiz yapıya sahiptir.

Islak hacimlerde kullanılması önerilmez.

### **Temel Şartlar:**

Uygulama yapılacak zemin her türlü kir, toz, yapıştırıcı artığı, yağ ve boya artığından temizlenmiş olmalıdır. Zeminde bulunan asfalt, dökülmüş yağ kalıntısı, boya pigmentleri ve keçeli kalem mürekkebi gibi maddeler ürün üzerinde renklenme yapabilir.

Yükseltilmiş zemin üzerine uygulama yapılacak ise panellerin bir seviyede olması sağlanmalıdır. Karolar paneller üzerine muntazamca yerleştirilmelidir. Karo uygulamalarda Tackifier tipi yapıştırıcı tercih edilmelidir.

Zemin kaplamasına temas edecek zararlı nemi uzan tutmak için gerekli yerlere izolasyon yapılmalıdır.

Ürünün yayılacağı zemindeki şapın RH derecesi %85'i aşmamalıdır. Bu sadece şapa ait değerdir. Zemin materyalinin %8 civarında nem barındırdığı varsayılır (bu da +20 C de %40 RH ) bu durumda daha sonra oluşacak zararlar önlenmiş olur. Eğer zeminde boru tesisatı ve zeminden ısıtma boruları var ise bu borulardaki ısının sürekli 30 derece üstünde olmamasına dikkat edilmelidir. Yüksek ısı üründe renk değişimi gibi olumsuz sonuçlar doğurabilir.

### **Uygulama öncesi hazırlıklar:**

Zemindeki tüm toz ve partiküller dikkatlice temizlenmelidir.

Tesviye şapı uygulanacak ise zeminin gerekli düzlük ve sağlamlığa sahip olduğuna emin olunmalıdır.

Yüksek ve emici alt zeminlerde; zemine öncelikle seyreltilmiş (1:4) zemin yapıştırıcısı uygulanmalıdır. Son yapıştırma işlemine geçmeden bu zemin tam olarak kurutulmalıdır. Mevcut plastik örtü üzerine uygulama önerilmez. Boyalı zeminlerde renk değişim riski vardır. Mevcut boya temizlenmelidir.

İşaretlemeler kurşun kalem ile yapılmalıdır. Kullanılacak ürünlerin aynı batch numaralı ürünler olmalıdır.

Uygulama öncesinde materyalin, zeminin ve yapıştırıcının en az +18 C° oda ısısına alıştırılması gerekmektedir. Mekandaki bağıl nem oranı %30 ila 60 arası olmalıdır. Yüksek nem oranı daha geç kurumaya ve baloncuklara sebep olabilir.

### **Uygulama :**

Karoların; kutuları zemin seviyesine indirerek oda sıcaklığına alıştırılması gereklidir. Tam bir paletin havalandırılması birkaç gün alabilmektedir.

Uygulama yapılacak mekanın ısısı en az +18 C° derece olmalıdır. Mekandaki bağıl nem oranı %30 ila 60 arası olmalıdır. Yüksek nem oranı daha geç kurumaya ve baloncuklara sebep olabilir.

Vinyl zemin kaplamasına uygun yapıştırıcı kullanın.

Emici yüzeylerde ıslak yapıştırıcı uygulayın. Sızdırmaz yüzeylerde (örn: nem geçirmez izolasyon yapılmış yüzeyler) çabuk tutan yapıştırıcılar kullanılması daha uygundur. Geç kuruyan yapıştırıcılar, ek birleşme yerlerinde yapıştırıcının yüzeye çıkmasına ve kirlenmeye sebebiyet verebilir.

Yapıştırıcı tüketimi; emici zeminlerde 4 m<sup>2</sup> /litre, emici olmayan yüzeylerde 5 m<sup>2</sup> /litre olacaktır.

Yükseltilmiş zemin gibi söküm gerektirebilecek montajlar için Tackifier tipi yapıştırıcı kullanmak önerilir.

Montaj süresi; zeminin durumu, emiciliği, ısı ve nemlilik gibi pek çok sebebe bağlı olarak değişiklik gösterebilir.

En iyi sonuç için Bolon karoları, çeyrek döndürülerek damalı şekilde döşenmelidir ( resim 1). Her bir karonun arkasında döşeme yönünü gösteren ok vardır.

Figure 1

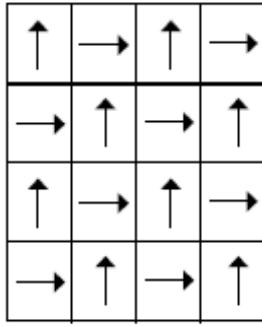
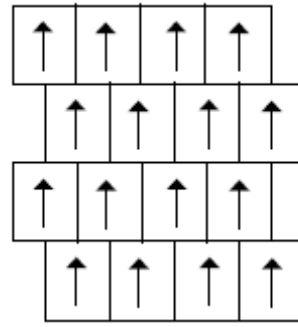


Figure 2



Eğer tüm karoların aynı yöne doğru döşenmesi istenirse, karolar yarımşar kaydırarak tuğla şeklinde döşeme önerilir. (resim 2 ) Bu dizilim, ek yerleri aynı hizada dizmekten daha muntazam bir görünüş sağlar. Aynı yönde ve hizada döşendiğinde ürünün heterojen yapısından ve dokuma oluşundan kaynaklanan çizgi şaşmaları ve gölgelenmeler göze çarpacaktır.

Bolon karoları geleneksel vinyl karo döşeme yöntemi ile döşenmelidir.

1. Döşemeye odanın merkezinden başlanması yaygın bir uygulamadır. Koridor ya da küçük odalarda merkez çizgisi aks alınarak, bir kenardan diğerine doğru döşeme daha kolay olacaktır.
2. Odanın merkez aksını bulmak için, iki duvarın orta noktasından bir doğru çizip bu doğrunun ortasına bu doğruya dik başka bir doğru çizmek gerekmektedir.
3. Yaymaya merkezden başlayarak, piramit şeklinde devam edilmelidir. İlk çeyrek tamamlandığında bunu rehber alarak devam edin. İlk karo yanlış yerleştirilirse tüm döşeme kayacaktır bu sebeple ek yerlerinin düzgün ve olabildiğince yakın olmasına dikkat edin. Yapıştırıcıyı sadece kurumadan uygulama yapabileceğiniz kadar alana sürünüz.
4. Köşelerde ve kenarlarda yer alan karoların kesimi zaman alacağı için, öncelikle tam karoların yerleştirilmesini bitirin. Daha sonra tek seferde kenar karolarını kesip yapıştırın.
5. Tüm döşeme tamamlandıktan sonra ek yerleri üzerinden en az 75 kg ağırlıkta bir rulo ile geçerek ek yerlerini sabitleyin.

**Muhtelif :**

- Eęer rn merdiven basamaęına uygulanacak ise basamak profili ile birlikte kullanılmalıdır.
- Ofis sandalyelerinin tekerlekleri, tekstil zeminler iin dizayn edilmiř sert poliyamidden olmalıdır.
- Mobilya ayakları, teflon, politen, paslanmaz elik ya da benzeri materyalden olmalıdır.
- Valiz tekerleęi, paspas gibi rnlerde kullanılan bazı plastik eřitleri rn stnde renk deęiřimi yapabilir. Bu renklenme temizlenemez.

## GRAPHIC RULOLAR İÇİN UYGULAMA TALİMATI

### **Materyal:**

Ürün; fiberglas ile kuvvetlendirilmiş vinyl astarlı, dokunmuş vinyl zemin kaplamasıdır.

Ürün dokuma olması sebebiyle, tabiatı gereği düz olmayan bir yapıya sahiptir.

Islak hacimlerde kullanılması önerilmez.

### **Temel Şartlar:**

Uygulama yapılacak zemin her türlü kir, toz, yapıştırıcı artığı, yağ ve boya artığından temizlenmiş olmalıdır. Zeminde bulunan asfalt, dökülmüş yağ kalıntısı, boya pigmentleri ve keçeli kalem mürekkebi gibi maddeler ürün üzerinde renklenme yapabilir.

Zemin kaplamasına temas edecek zararlı nemi uzak tutmak için gerekli yerlere izolasyon yapılmalıdır.

Ürünün yayılacağı zemindeki şapın RH derecesi %85'i aşmamalıdır. Bu sadece şapa ait değerdir. Zemin materyalinin %8 civarında nem barındırdığı varsayılır( bu da +20 C de %40 RH ) bu durumda daha sonra oluşacak zararlar önlenmiş olur. Eğer zeminde boru tesisatı ve zeminden ısıtma boruları var ise, bu borulardaki ısının sürekli 30 derece üstünde olmamasına dikkat edilmelidir. Yüksek ısı üründe renk değişimi gibi olumsuz sonuçlar doğurabilir.

### **Uygulama öncesi hazırlıklar:**

Zemindeki tüm toz ve partiküller dikkatlice temizlenmelidir.

Tesviye şapı uygulanacak ise zeminin gerekli düzlük ve sağlamlığa sahip olduğuna emin olunmalıdır.

Yüksek ve emici alt zeminlerde; zemine öncelikle seyreltilmiş (1:4) zemin yapıştırıcısı uygulanmalıdır. Son yapıştırma işlemine geçmeden bu zemin tam olarak kurutulmalıdır. Mevcut plastik örtü üzerine uygulama önerilmez. Boyalı zeminlerde renk değişim riski vardır. Mevcut boya temizlenmelidir.

İşaretlemeler kurşun kalem ile yapılmalıdır. Kullanılacak ürünler aynı batch numaralı ürünler olmalıdır.

Uygulama öncesinde materyalin, zeminin ve yapıştırıcının en az +18 C° oda ısısına alıştırılması gerekmektedir. Mekandaki bağıl nem oranı %30 ila 60 arası olmalıdır. Yüksek nem oranı daha geç kurumaya ve baloncuklara sebep olabilir.

### **Uygulama :**

Uygulama yapılacak mekanın ısı en az +18 C° derece olmalıdır. Mekandaki bağıl nem oranı %30 ila 60 arası olmalıdır. Yüksek nem oranı daha geç kurumaya ve baloncuklara sebep olabilir.

Vinyl zemin kaplamasına uygun yapıştırıcı kullanın.

Yapıştırıcı tüketimi; emici zeminlerde 4 m<sup>2</sup> /litre, emici olmayan yüzeylerde 5 m<sup>2</sup> /litre olacaktır.

Emici yüzeylerde dahil olmak üzere tüm yüzeylerde hızlı kuruyan yapışkan yapıştırıcı kullanın. Bu üründe baloncuk oluşumunu engeller ve daha temiz bir görüntü yaratır. Serilmiş

ürün üzerinden ağır bir rulo veya benzeri ile geçin ve ürün altında boşluk kalmasını engelleyin.

Montaj süresi; zeminin durumu, emiciliği, ısı ve nemlilik gibi pek çok sebebe bağlı olarak değişiklik gösterebilir.

### Önemli :

İki kenardan da 4er cm üst üste bindirin ve çift katlı kesim yapın. Daha sonraki adımlarda yardımcı olması için ek yerini işaretleyin (resim,1-2)



Figure 1



Figure 2



Figure 3

### Kaynaklama işlemi :

Malzemeler kimyasal kaynak yolu ile birleştirilmelidir. Kimyasal kaynak malzemesi olarak Werner Müller Type A ya da CeGe Type F iğne uçlu tüpler ile uygulanmalıdır. Kaynak yapılmış bir birleşme çizgisi hem daha sağlam olacaktır hem de ek yerine zamanla kir dolması engellenmiş olacaktır. (resim 3)

- Maskeleme bandını ek yeri üzerine yapıştırıp bir rulo veya elinizle bastırarak sabitleyin. Öncelikle küçük bir alanda bantın soğuk kaynak malzemesine dayanıklılığını test edin. Werner Müller 'in tape type 50000 ürünü bu işlem için uygundur.
- Bantı ek yeri çizgisi boyunca döner bir bıçakla veya keskin herhangi bir kesin.
- Soğuk kaynak malzemesi tüpü dikkatlice çalkalanmalıdır. Daha sonra iğne uç, ek çizgisi boyunca olabildiğince dibe doğru sıkılmalıdır. Soğuk kaynak sıvısının ürünün üzerine çıkmasını engellemek için iki el ile çalışılmalı ve iğne ucu parmakla zemine bastırılmalıdır. Bant üzerine 5mm kaynak malzemesi çıkacak kadar kaynak malzemesi sıkınız.
- Uygulamadan 10 dakika sonra bant dikkatlice sökülmelidir.

### Muhtelif :

- Ürün merdiven basamağına uygulanacak ise basamak profili ile birlikte kullanılmalıdır.
- Ofis sandalyelerinin tekerlekleri, tekstil zeminler için dizayn edilmiş sert poliyamiden olmalıdır.
- Mobilya ayakları, teflon, politen, paslanmaz çelik ya da benzeri materyalden olmalıdır.
- Valiz tekerleği, paspas gibi ürünlerde kullanılan bazı plastik çeşitleri ürün üstünde renk değişimi yapabilir. Bu renklenme temizlenemez.